

基隆市仁愛國小嚴重特殊傳染性肺炎因應疫情應變計畫

1090202 防疫小組工作會議制定

壹、依據

- 一、傳染病防治法。
- 二、學校衛生法。
- 三、中央流行疫情指揮中心 109 年 01 月 29 日肺中指字第 1093700031 號函。

貳、目的

- 一、因應防範嚴重特殊傳染性肺炎（武漢肺炎）流行，維護全校師生員工的健康安全。
- 二、強化校園健康管理、加強衛教宣導、加強巡查校園環境整潔與消毒及落實校園疫情通報。
- 三、確保本校校務工作順利進行，避免疫情藉由校園集體傳染而擴大流行。

參、實施方式

- 一、成立防治嚴重特殊傳染性肺炎（武漢肺炎）疫情小組，由校長擔任召集人，成員包括校內行政人員及班級導師，擬定防疫計畫，結合學校行政資源，統籌處理校園發生疫情之因應事項。
- 二、即時公佈正確疫情資訊並與衛生單位、教育處保持密切聯繫，隨時依照疫情應變，採取適當措施或通報，以維護全校師生員工的健康安全為優先考量。
- 三、學校將以通知單、海報、通訊軟體、宣導活動等多元方式向全校師生員工及學生家長加強宣導如何建立健康的生活型態及針對嚴重特殊傳染性肺炎防治衛教宣導，強化健康觀念，例如：保持呼吸道衛生與咳嗽禮節、二不二要（盡量不到人多密閉場所、不出入醫院，到上述地方要戴口罩、常洗手）。
- 四、針對全校教職員工生進行全面清查，於寒假期間如果前往湖北地區或赴中港澳區回國者，將依中央流行疫情指揮中心所決定之判定情況進行自主性居家隔離，持續追蹤後續情況。
- 五、學校若發現教職員工生有發燒、咳嗽或呼吸道感染等疑似症狀者，請其立即就醫診治，落實生病不上班、不上課並協助處理請假事宜；如經醫師診斷為疑似或確診案例者，立即通報衛生單位及主管機關並實施班級消毒等相關防疫措施。
- 六、加強校園門禁管理，依據中央流行疫情指揮中心及基隆市教育處之規定，避免訪客等非必要人士進入校園、園所，家長接送上放學於校外接送，倘如必需入校(園)洽公者，一律得自備口罩並配合量測體溫。
- 七、調整導護輪值班表，加派行政人力協助進行學生體溫量測及消毒相關防疫措施。

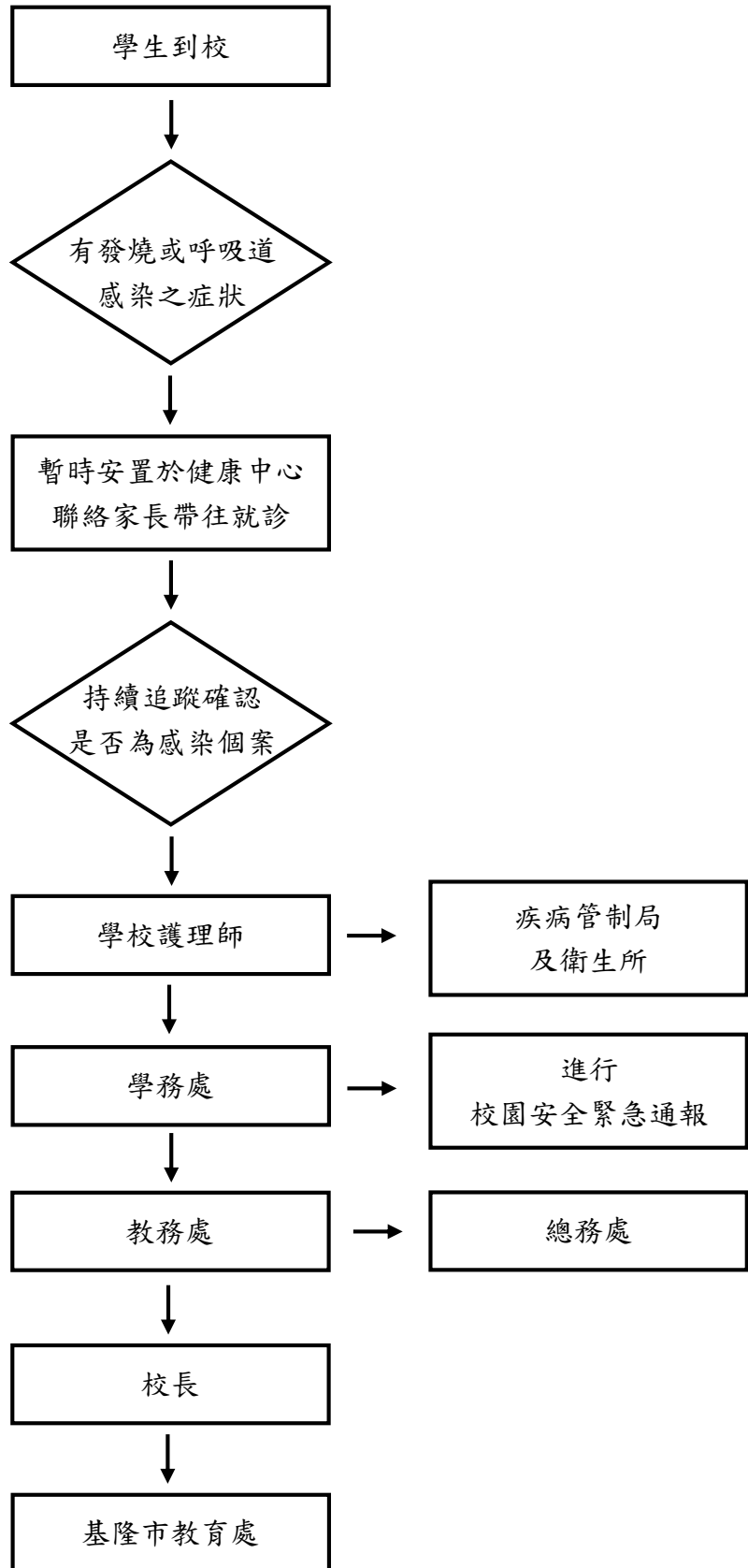
肆、本計畫經校長核定後公佈實施，如有未盡事宜得隨時修正公佈之。

基隆市仁愛國小嚴重特殊傳染性肺炎應變小組名冊

成員	職稱	工作項目
召集人	校長	<ol style="list-style-type: none"> 1. 指揮疫情緊急應變之策略。 2. 召集小組會議決議各項防疫措施及執行督導工作。 3. 各項停課、復課決議事項。
副召集人及聯絡人	學務主任	<ol style="list-style-type: none"> 1. 綜理防疫計畫之擬定與推動。 2. 協助召集人統籌各項因應措施事宜。 3. 統籌對外訊息之公佈與對外之聯絡。
防治組	學務主任 衛生組 護理師 生教組	<ol style="list-style-type: none"> 1. 協助各項疫情防治工作之執行。 2. 規劃每日職員及學生自主體溫監測與紀錄方式。 3. 專責師生旅遊或接觸史之調查、通報與列管追蹤。 4. 盤整及準備相關防疫物資。 5. 規劃及執行各項衛生宣導工作。 6. 統籌業務相關之各項活動防疫措施。
課務組	教務主任 教學組長	<ol style="list-style-type: none"> 1. 配合中央疫情指揮中心之建議及教育部律訂之標準，發布學校停止上課訊息及復（補）課規劃。 2. 安排確診教師代課事宜；進行確診或居家隔離學生補救教學。 3. 請任課老師關心學生出缺席與健康狀況。 4. 協助網路公告訊息，並維持系統暢通。 5. 配合中央疫情指揮中心之建議，進行課後相關學習活動應變措施之執行。 6. 統籌業務相關之各項活動防疫措施。
總務組	總務主任 事務組 文書組	<ol style="list-style-type: none"> 1. 負責防疫物資採購事宜。 2. 安排環境清潔及常態性消毒作業。 3. 當有疑似病例發生時，立即執行消毒作業。 4. 校園出入口處設置體溫量測站。 5. 統籌業務相關之各項活動防疫措施。 6. 督導學校餐飲從業人員防疫管控。 7. 辦理疑似病例或居家隔離之教職員工生無法用餐午餐退費相關事宜。
輔導組	輔導主任	<ol style="list-style-type: none"> 1. 協助加強生命教育、心理輔導，減少學生與家長恐慌心理。 2. 輔導受隔離學生及因疫情管制無法上課學生。 3. 通知導師注意班級學生出缺席與健康狀況。 4. 確診學生經濟困難急難救助之協助。

		<ul style="list-style-type: none"> 5. 委請志工團安排人力實施入校量測體溫措施。 6. 統籌業務相關之各項活動防疫措施。
人事組	人事主任	<ul style="list-style-type: none"> 1. 配合防治組掌握教職員工旅遊或接觸史。 2. 規劃本校教職員工防疫期間「請假」、「辦公、上班方式」等相關事宜。 3. 統籌業務相關之各項活動防疫措施
會計組	會計主任	辦理防疫經費籌措與核銷事宜。
教師	導師或授課教師	<ul style="list-style-type: none"> 1. 協助調查學生旅遊史或接觸史並回報學校防疫小組。 2. 學校導師或授課教師應注意學生是否有發燒、咳嗽或非過敏性流鼻水等呼吸道症狀。 3. 掌握班級學生出缺席與健康狀況。 4. 督導班級環境衛生清潔工作及衛教宣導。
資源組	家長會	<ul style="list-style-type: none"> 1. 協助安排人力實施入校量測體溫措施。 2. 轉知相關防疫措施並與家長建立溝通管道。 3. 集合家長資源提供學校各項防疫事務協助。

基隆市仁愛國小嚴重特殊傳染性肺炎處理流程圖



※注意事項※

1. 每日於校門口進行體溫量測，請任課老師密切注意學生上課狀況，並於規定時間回報教育處全校學生體溫狀況；若遇請假學生，請導師以電話查訪，關心其請假原因。
2. 若有疑似傳染病個案，依通報流程通報並做好隱私保密及衛教工作。
3. 學務處：隨時注意有關疫情最新資訊、做好衛教宣導及呈報相關單位。
4. 教務處：校園若有疫情發生，依主管機關及中央指揮中心之規定進行停課事項。
5. 總務處：校園若有疫情發生，加強校內環境清潔與消毒。

基隆市仁愛國小嚴重特殊傳染性肺炎開學應變措施

1. 成立防治嚴重特殊傳染性肺炎疫情小組，由校長擔任召集人，成員包括校內行政人員及班級導師，擬定防疫計畫，結合學校行政資源，統籌處理校園發生疫情之因應事項。
2. 學校於開學前已備妥足量之防疫相關物資（口罩、肥皂、額溫槍、消毒用品…等）並將全校學生活動環境進行消毒。
3. 落實教職員工生每日量測體溫，第一次量測體溫在進入校園前，由導護老師協助量測，量測結果依規定時程完成回報工作。
4. 調整導護輪值班表，加派人力協助量測學生體溫及消毒等防疫措施。
5. 請各位老師加強觀察學生是否有發燒、咳嗽或呼吸急促等疑似症狀，如有疑似案例請該生佩戴口罩並暫時前往健康中心休息，後續請護理師協助處理。（依據基隆市教育處防疫工作小組建議，額溫超過 **37.5** 度可能是發燒）
6. 請務必保持教學及活動空間通風，打開教室窗戶，使空氣對流。維持教室環境每周消毒二次（請以 75%酒精或依比例稀釋之漂白水擦拭）。
7. 加強防疫宣導，勤用肥皂洗手，提醒學生應準備好個人餐具及水壺，避免與他人共飲共食飲料和便當。
8. 請家長主動關心學生身體健康，若在家出現疑似症狀應立即通知學校，以利監測班上其他學生健康狀況，並前往醫療院所就診，做好自主居家健康管理，避免外出。
9. 為維護校園環境，學生上下學接送位置統一在校門口外，並配合交通管制時間，請家長們一起維護全校學生安全。
10. 校外人士洽公入校者須配合量測體溫及消毒等防疫措施，有疑似症狀人員須配戴口罩才能入校。

※口罩使用原則：口罩是由家長為孩子自備配戴到校，學校備量是為備不時之需，並非每個教職員工生到校即提供口罩。

※疾管署防疫專線：1922 或 0800-001-922